

Кваліфікаційний сертифікат архітектора  
№ 003561

## ЗМІНИ ДО ДЕТАЛЬНОГО ПЛАНУ ТЕРИТОРІЇ


для будівництва та обслуговування житлового  
будинку, господарських будівель і споруд площею  
0, 102 га в с.Великі Лази, мкрн. «Горяни»,  
вул.Духновича, 6, Ужгородського району



*Т. Вошко*  
Т.Вошко

м. Ужгород 2019 р.

Даний проект виконаний згідно вихідних даних на проектування, вимог державних стандартів, норм і правил

Головний архітектор проекту  Т. Вошко

« \_\_\_ » \_\_\_\_\_ 2019 р.



### СКЛАД ПРОЕКТНОЇ ДОКУМЕНТАЦІЇ

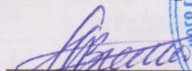
1. Вихідні дані на проектування
2. Пояснювальна записка.
3. Графічні матеріали:
  - ситуаційний план М 1: 5000;
  - план існуючого використання території (опорний план) М 1:2000;
  - проектний план М 1:2000.

**ЗМІСТ**

1. Завдання на проектування.
2. Рішення III сесії VII скликання (сьоме пленарне засідання) від 12.09.2019 Баранинської сільської ради.
3. Топографічне знімання земельної ділянки.
4. Викопіювання з генерального плану мкрн. «Горяни» М 1: 5000.

ПОГОДЖЕНО

Головний архітектор проекту

  
(підпис)

« \_\_\_\_\_ » \_\_\_\_\_ 2019р.



ЗАТВЕРДЖЕНО

Голова Баранинської сільської ради

  
(підпис)

Марусяк Ю.І.

« \_\_\_\_\_ » \_\_\_\_\_ 2019р.

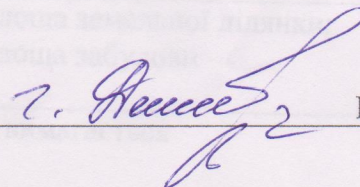
### Завдання

на розроблення змін до детального плану території для будівництва та обслуговування житлового будинку, господарських будівель і споруд площею 0, 102 га в с. Великі Лази, мкрн. «Горяни», вул. Духновича, 6, Ужгородського району

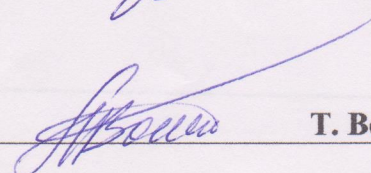
Ч.ч	Складова завдання	Зміст
1.	Підстава для проектування	Рішення III сесії VII скликання (сьоме пленарне засідання) від 12.09.2019 Баранинської сільської ради
2.	Замовник розроблення детального плану	Баранинська сільська рада
3.	Розробник детального плану	ПП Вошко Т.В.
4.	Строк виконання детального плану	30 днів з дня отримання вихідних даних
5.	Кількість та зміст окремих етапів виконання робіт	Одна стадія
6.	Строк першого та розрахункового етапів проекту	Не оговорено
7.	Мета розроблення детального плану	Уточнення планувальної структури і функціонального призначення території, визначення планувальних обмежень її використання згідно з державними будівельними нормами та санітарно-гігієнічними нормами.
8.	Графічні матеріали із зазначенням масштабу	Опорний план М 1:2000, проектний план у М 1:2000, ситуаційний план М 1: 5000
9.	Склад текстових матеріалів	Пояснювальна записка з вихідними документами
10.	Перелік основних техніко-економічних показників	- площа земельної ділянки; - площа забудови
11.	Особливі вимоги до забудови, інженерного обладнання, організації транспорту, пішоходів	Не вимагається

12.	Вимоги до використання геоінформаційних технологій при розробленні окремих розділів детального плану та його тиражуванні	Використання програм ArchiCAD, зберігання на електронних носіях та у форматі JPEG, PDF
13.	Перелік вихідних даних для розроблення детального плану, що надаються замовником, у т.ч. топогеодезична основа	1 Рішення III сесії VII скликання (сьоме пленарне засідання) від 12.09.2019 Баранинської сільської ради 2. Топогеодезичне знімання земельної ділянки. 3. Викопіювання з генерального плану мкрн. «Горяни» М 1: 5000
14.	Необхідність попереднього розгляду замовником детального плану	Узгоджується в ході розроблення детального плану
15.	Перелік та кількість додаткових примірників графічних та текстових матеріалів, форма їх представлення	Проектна документація видається замовнику в 3-х примірниках
16.	Вимоги з цивільної оборони ( за окремим завданням)	Не вимагається
17.	Перелік додаткових розділів та графічних матеріалів (із зазначенням масштабу), додаткові вимоги до змісту окремих розділів чи графічних матеріалів (за наявності)	Узгоджується в ході розроблення детального плану
18.	Перелік та кількість додаткових примірників графічних та текстових матеріалів, форма їх представлення	Проектна документація виготовляється в 3-х примірниках
19.	Формат представлення для матеріалів, які передаються на магнітних носіях	Представити проектний план на електронних носіях у форматі JPEG, PDF
20.	Основні вимоги до програмного забезпечення, в тому числі геоінформаційних систем та технологій	Графічні матеріали виконати на матеріалах топографо-геодезичних робіт, виконати в Державній системі координат в масштабі з використанням цифрової графіки для формування баз даних містобудівного кадастру
21.	Додаткові вимоги	Врахувати сейсмічність території

Начальник відділу містобудування та архітектури Ужгородської райдержадміністрації

  
Г.Денис

Головний архітектор проекту

  
Т. Вошко

## ЗМІСТ

1. Загальні дані.
2. Містобудівна оцінка території.
3. Основні принципи планування та забудови території.
4. Організація руху транспорту, благоустрій.
5. Інженерне забезпечення.
6. Протипожежна безпека.
7. Етапи реалізації детального плану.
8. Охорона навколишнього природного середовища.

## **1. Загальні дані.**

Мета розробки змін до існуючого детального плану – уточнення планувальної структури і функціонального призначення території для будівництва та обслуговування житлового будинку, господарських будівель і споруд площею 0, 102 га в с. Великі Лази, мкрн. «Горяни», вул. Духновича, 6, визначення планувальних обмежень її використання згідно з державними будівельними та санітарно-гігієнічними нормами.

Розміщення земельної ділянки відповідає генеральному плану мікрорайону «Горяни».

Проектом передбачена зміна цільового призначення двох земельних ділянок, що знаходяться у приватній власності для ведення особистого селянського господарства, на ділянки для будівництва та обслуговування індивідуального житлового будинку, господарських будівель і споруд, а також формування нової земельної ділянки для ведення особистого селянського господарства.

Ділянки розміщуються неподалік від існуючої індивідуальної житлової забудови.

Поряд із ділянкою проходять необхідні інженерні комунікації.

Розроблена містобудівна документація буде підставою для зміни цільового призначення земельних ділянок та оформлення документів на будівництво запланованих на проєктованій території об'єктів.

Проект детального плану території розроблено у відповідності до Законів України та вимог державних будівельних норм України, а саме:

Закон України „Про регулювання містобудівної діяльності”;

Закон України „Про основи містобудування”;

ДБН Б.2.2-12:2019 „Планування і забудова територій ”

ДБН В.2.3-4:2015 „Автомобільні дороги”;

ДБН Б.1.1-14:2012 „Склад та зміст детального плану території”;

Державних санітарних правил планування та забудови населених пунктів та інших.

Проект розроблено на підставі рішення III сесії VII скликання (сьоме пленарне засідання) від 12.09.2019 Баранинської сільської ради.

## **2. Містобудівна оцінка території.**

Проектовані ділянки, розташовані в мікрорайоні „Горяни”, с. Великі Лази, поряд з кварталом існуючої житлової забудови, неподалік із сформованою інфраструктурою села.

Одна з проєктованих ділянок, площею 0,1000 га, межує:

- з півночі – з землями загального користування (вул. Лисенка);
- з півдня – з ділянкою для ведення ОСГ;
- з заходу - з землями сільської ради;
- зі сходу – з ділянкою, на якій розміщений трансформатор з охоронною зоною 10 м, яка частково проходить через проєктовану ділянку та нежитлова будівля.

Поряд проходить ЛЕП 0,4 кВ з охоронною зоною 2 м від крайніх проводів в кожну сторону.

Друга з проєктованих ділянок, площею 0,0892 га, межує:

- з півночі – з ділянкою для ведення ОСГ ( згідно затвердженого детального плану – для розміщення індивідуального житлового будинку);
- з півдня – з землями загального користування;
- зі сходу - з землями загального користування ( вул.Л.Українки);
- з заходу – ділянка для розміщення індивідуального житлового будинку

Визначені червоні лінії.

Також детальним планом передбачено формування земельної ділянки для ведення особистого селянського господарства площею 0,1000 га, межує:

- з півночі – з землями загального користування (вул. Лисенка);
- з півдня – з ділянкою для ведення ОСГ ;
- із заходу- ґрунтова дорога;
- зі сходу- з землями сільської ради.

Проектна документація розроблена для будівництва в III Б кліматичному підрайоні з наступними кліматичними характеристиками:

- середня річна температура повітря становить близько +10°C
- найнижча температура досягає -32 °C, найвища близько +40°C.
- максимальне снігове навантаження - 800-1180 Па
- максимальне зимове вітрове навантаження - 230-400Па
- нормативна глибина промерзання ґрунту - 0,67 м
- сейсмічність ділянки - 7 балів

### **3. Основні принципи планування та забудови території.**

Розміщення будівель та споруд на проєктованих ділянках пов'язано з наявними обмеженнями їх використання, конфігурацією та орієнтацією відносно сторін світу.

Враховуючи містобудівну ситуацію, що склалася, на проєктованих ділянках де змінюється цільове призначення для розміщення індивідуального житлового будинку. пропонується розмістити наступні об'єкти :

- індивідуальний житловий будинок;
- господарську будівлю;
- локальну очисну споруду типу «Біолідер» (на першу чергу).

Також пропонується влаштування саду та городу.

Техніко-економічні показники проєктованих земельних ділянок:

- Площа ділянки – 1000,00 м<sup>2</sup>;
- в т.ч.: площа забудови – 140, 00 м<sup>2</sup>;
- площа мостіння – 120,00 м<sup>2</sup>;
- площа озеленення - 840,00 м<sup>2</sup>.

Техніко-економічні показники проєктованої земельної ділянки:

Площа ділянки – 892,00 м<sup>2</sup>;  
в т.ч.: площа забудови –130, 00 м<sup>2</sup>;  
площа мостіння – 120,00 м<sup>2</sup>;  
площа озеленення - 642,00 м<sup>2</sup>.

Планувальна організація території відповідає нормам Б.2.2-12:2019 „Планування і забудова територій”.

#### **4. Організація руху транспорту, благоустрій.**

Під'їзд до ділянок передбачається влаштувати з існуючих вулиць. Ширина вулиць згідно генплану в червоних лініях становить 20 та 14 метрів. Благоустрій планується виконати згідно діючих норм.

#### **5. Інженерне забезпечення.**

Проектними рішеннями детального плану витримані всі необхідні містобудівні нормативи.

Для запланованих об'єктів передбачено забезпечення наступними інженерними мережами:

- електропостачання передбачається від існуючих електромереж;
- водопостачання – загальна свердловина;
- каналізування – за рахунок локальної очисної споруди (на першу чергу);
- опалення – локальне електричне або газове.

#### **6. Протипожежна безпека**

Протипожежні заходи - згідно з вимогами державних будівельних норм України.

#### **7. Етапи реалізації детального плану.**

У відповідності до чинного Закону України „Про регулювання містобудівної діяльності” замовник в установленому порядку повідомляє через засоби масової інформації про розгляд детального плану території та проведення громадських слухань.

Детальний план затверджується із врахуванням результатів громадського обговорення буде підставою для зміни цільового призначення земельної ділянки та, в подальшому, отримання будівельного паспорта.

# Охорона навколишнього природного середовища

(ЗВІТ про СТРАТЕГІЧНУ ЕКОЛОГІЧНУ ОЦІНКУ)

## ЗМІСТ

- 1) Зміст та основні цілі документа державного планування, його зв'язок з іншими документами державного планування;
- 2) Характеристику поточного стану довкілля, у тому числі здоров'я населення, та прогнозні зміни цього стану, якщо документ державного планування не буде затверджено (за адміністративними даними, статистичною інформацією та результатами досліджень);
- 3) Характеристику стану довкілля, умов життєдіяльності населення та стану його здоров'я на територіях, які ймовірно зазнають впливу (за адміністративними даними, статистичною інформацією та результатами досліджень);
- 4) Екологічні проблеми, у тому числі ризику впливу на здоров'я населення, які стосуються документа державного планування, зокрема щодо територій з природоохоронним статусом (за адміністративними даними, статистичною інформацією та результатами досліджень);
- 5) Зобов'язання у сфері охорони довкілля, у тому числі пов'язані із запобіганням негативному впливу на здоров'я населення, встановлені на міжнародному, державному та інших рівнях, що стосуються документа державного планування, а також шляхи врахування таких зобов'язань під час підготовки документа державного планування;
- 6) Опис наслідків для довкілля, у тому числі для здоров'я населення, у тому числі вторинних, кумулятивних, синергічних, коротко-, середньо- та довгострокових (1, 3-5 та 10-15 років відповідно, а за необхідності - 50-100 років), постійних і тимчасових, позитивних і негативних наслідків;
- 7) Заходи, що передбачається вжити для запобігання, зменшення та пом'якшення негативних наслідків виконання документа державного планування;
- 8) Обґрунтування вибору виправданих альтернатив, що розглядалися, опис способу, в який здійснювалася стратегічна екологічна оцінка, у тому числі будь-які ускладнення (недостатність інформації та технічних засобів під час здійснення такої оцінки);
- 9) Заходи, передбачені для здійснення моніторингу наслідків виконання документа державного планування для довкілля, у тому числі для здоров'я населення;
- 10) Опис ймовірних транскордонних наслідків для довкілля, у тому числі для здоров'я населення (за наявності);
- 11) Резюме нетехнічного характеру інформації

1) Зміст та основні цілі документа державного планування, його зв'язок з іншими документами державного планування

Детальні плани територій це документація містобудівного змісту, за якими розробляється та уточнюється практичне та функціональне призначення і параметри використання земельної ділянки з метою розміщення об'єктів будівництва, уточнює в більшому масштабі положень схеми планування території району, чи генерального плану сільської ради, а також уточнює принципи планувальної організації забудови.

Під час розроблення детального плану території визначаються планувальні обмеження для використання території відповідно до державних будівельних та санітарно-гігієнічних норм, формування пропозицій щодо можливого розташування об'єкту в межах однієї проектної території із дотриманням вимог містобудівного, санітарного, екологічного, природоохоронного, протипожежного та іншого законодавства з метою залучення інвестицій згідно інтересів територіальної громади, заходів щодо реалізації містобудівної політики розвитку даної території, згідно п.4.1. ДБН Б.1.1-14:2012 «Склад та зміст детального плану території», для визначення містобудівних умов та обмежень забудови земельної ділянки.

При розробленні детального плану для будівництва та обслуговування житлового будинку, господарських будівель і споруд площею 0,102 га в с.Великі Лази, мікрорайон. «Горяни», вул.Духновича, 6, Ужгородського району, врахована зокрема, генеральний план мкрн. Горяни, Схема планування території Закарпатської області, стратегії та програми економічного, демографічного, екологічного, соціального розвитку відповідної території, програми розвитку інженерно-транспортної інфраструктури, охорони навколишнього природного середовища, охорони та збереження нерухомих об'єктів культурної спадщини та пам'яток археології, чинна містобудівна документація на місцевому рівні та проектна документація, інформація містобудівного, земельного та інших кадастрів, заяви щодо забудови та іншого використання території.

Мета розробки детального плану – уточнення планувальної структури і функціонального призначення території для будівництва та обслуговування житлових будинків, господарських будівель і споруд в с.Великі Лази, мкрн. «Горяни» та ділянки для ведення особистого селянського господарства, визначення планувальних обмежень їх використання згідно з державними будівельними та санітарно-гігієнічними нормами.

Розміщення земельної ділянки відповідає генеральному плану мікрорайону «Горяни».

Ділянки розміщується неподалік від існуючої індивідуальної житлової забудови.

Поряд із ділянкою проходять необхідні інженерні комунікації.

Проектом передбачена зміна цільового призначення двох земельних ділянок, що знаходяться у приватній власності для ведення особистого селянського господарства, на ділянки для будівництва та обслуговування індивідуального житлового будинку, господарських будівель і споруд, а також формування нової земельної ділянки для ведення особистого селянського господарства.

Розроблена містобудівна документація буде підставою для зміни цільового призначення земельних ділянок та оформлення документів на будівництво запланованих на проектованій території об'єктів.

Проект детального плану території розроблено у відповідності до Законів України та вимог державних будівельних норм України, а саме:

**Закон України „ Про регулювання містобудівної діяльності ”;**  
**Закон України „ Про основи містобудування”;**  
**ДБН Б.2.2-12:2018 „ Планування і забудова територій ” та інших.**  
**Закон України «Про охорону навколишнього природного середовища»**  
**Земельний кодекс України;**  
**Державні санітарні правила планування та забудови населених пунктів.**

Індивідуальне житлове будівництво не входить у список першої та другої категорії видів планової діяльності, які можуть мати значний вплив на довкілля та підлягають оцінці впливу на довкілля, згідно Закону України «Про оцінку впливу на довкілля» та відповідає лише одному із критеріїв, наведених у статті 2 Закону України «Про стратегічну екологічну оцінку».

У відповідності до чинного Закону України „Про регулювання містобудівної діяльності” замовник в установленому порядку повідомляє через засоби масової інформації про розгляд детального плану території та проведення громадських слухань. Детальний план затверджується із врахуванням результатів громадського обговорення буде підставою для зміни цільового призначення земельної ділянки та, в подальшому, отримання будівельного паспорта.

2. Характеристика поточного стану довкілля, у тому числі здоров'я населення, та прогнозні зміни цього стану, якщо документ державного планування не буде затверджено (за адміністративними даними, статистичною інформацією та результатами досліджень)

Екологічні показники є основним інструментом для проведення оцінки стану навколишнього середовища на досліджуваній території. Вибрані належним чином показники, що базуються на достатніх даних, можуть не тільки відображати основні тенденції, але й сприяти аналізу причин та наслідків екологічної обстановки, що склалася. Також дозволяють спостерігати за ходом здійснення та ефективністю екологічної політики в країнах.

В залежності від ролі показника в оцінці конкретного питання показники класифікуються за схемою Європейської агенції з навколишнього середовища РС-Т-С-В-Р (DPSIR): Рушійні сили – Тиск – Стан – Вплив – Реагування.

Згідно системи аналізу за цієї схемою, соціальний і економічний розвиток збільшує тиск на довкілля і, як наслідок, спричиняє зміни довкілля - наприклад, створення адекватних умов для здоров'я, доступності ресурсів і біорізноманіття. Нарешті, це призводить до протистояння людського здоров'я, екосистем і матеріалів, які можуть спричинити негативну соціальну реакцію,

що підтримується рушійними силами через тиск на довкілля або фактори впливу безпосередньо, через адаптацію або запобіжні дії.

Великолазівська сільська рада розташована в Ужгородському районі Закарпатської області в Україні . До складу Великолазівської сільської ради входять населені пункти — село

Великі Лази- яке є адміністративним центром даної сільської ради, с.Циганівці . Розташовані в гірській частині Ужгородського району. Населення -1426 осіб. Великолазівська сільська рада входить до складу Баранинської ОТГ Великолазівська сільська рада межує з півночі з Яроцькою сільською радою, з півдня з Холмецькою сільською радою, з заходу з Баранинською сільською радою, зі сходу з Худлівською сільською радою.

Великолазівська сільська рада розташовується в передгір'ї Карпат. ВЕЛИКІ ЛАЗИ — село, центр сільської Ради. Розташовані за 12 км від районного центру, за 1 км від села проходить шосе Ужгород—Мукачево. В селі є клуб, бібліотека , Великолазівська середня школа ,магазин АВС,ресторан «МРІЯ » атосервіс Шеба , дві філії Укрпошта , 9 автозаправочна станція Sun Oil Закарпаття . Гідрографія та рельєф Розкинулася Великолазівська сільська рада на березі маленької річки Цигань та на берегах струмків що стікають з гір до неї. Річка Цигань, яка впадає в меліоративний канал Това - який є частиною латорицької осушувально - зволожувальної системи і впадає в ріку Латориця. Сільська рада розташовується в передгір'ї Українських Карпат Закарпатської області придунайської низовини на південних схилах . Рельєф горбистий порізаний струмками , які витікають з гірських джерел. Клімат Клімат помірно — континентальний. Середня вологість повітря 70—80%. Літо тепле і довге. Похолодання настає у другій половині жовтня. Весна рання і приходить з другої декади березня. Середня температура липня +18 — +22 °С, а найхолоднішого місяця січня від -4 до -9 С. Весняні приморозки закінчуються в середньому в двадцятих числах квітня, а перші осінні - починаються 10-28 жовтня; тривалість безморозного періоду, залежно від рельєфу, коливається в межах 170-190 днів.

#### Ґрунти

Аналіз карти ґрунтів Закарпатської області свідчить, що у верхів'ях басейнових систем Ужа, Латориці, Ріки, які лежать у межах Великоберезнянського, Воловецького та Міжгірського адміністративно-територіальних районів, сформувались світлобурі лісові ґрунти, а у верхів'ях — Боржави, Терєблі, Терєсви, Чорної і Білої Тиси (відповідно Іршавського, Тячівського та Рахівського районів) — бурі гірсько-лісові ґрунти. Вони формуються під смерековими, ялице-смериковими, дубовими та буковими лісами і розвинулись до нижньої межі альпійських і субальпійських лук. Це найбільш поширений фоновий тип ґрунтів Закарпатської області. Їх ґрунтоутворюючий процес проходить в умовах вологого клімату під дерев'янистою рослинною

формацією на всіх добре дренованих щебенюватих, багатих первинними мінералами породах – елювії і делювії карпатського флішу, метаморфічних і магматичних породах.

Дерново-підзолисті ґрунти на алювії низьких терас на середньосуглинистих терасах з ускладненою поверхнею. Підстилаючі породи – глини, суглинки з великою кількістю гальки. Це сприяє розвитку лісової рослинності та завадило ранньому освоєнню цих земель для землеробства.

Дерново-буроземні ґрунти за характером ґрунтоутворення, загальним виглядом ґрунтового профілю, фізичними та хімічними властивостями близькі до типових буроземів гірської частини Закарпатської області. Виділяються вони в окремий тип внаслідок накладання дернового процесу ґрунтоутворення на буроземний у специфічних умовах їх залягання та більшої участі в ґрунтоутворенні трав'янистої рослинності. Формування цих ґрунтів відбувалося на виположених гірських схилах, середніх і високих терасах гірських річок у нижній частині лісового поясу Карпат під дубовими та буковими лісами на глибоких товщах елювію-делювію карпатського флішу та давньоалювіальних відкладів. Ці породи мають переважно незначну щебінюватість, задовільно дреновані, а тому оглеєні відміни поширені мало. Генетичний профіль дерново-буроземних ґрунтів нагадує профіль бурих гірсько-лісових ґрунтів. Проте в нього є ряд своїх рис. Перш за все тут виділяється бурувато-сірий гумусовий горизонт, товщина якого 20-30 см. Він грудкуватозернистий, пухкий, має небагато дрібних кам'янистих фракцій. Вміст гумусу, особливо у ґрунтів, що розвинулись на алювіально-делювіальних відкладах, досягає 2,8-5,1%. У горизонті нижча актуальна кислотність (рН сольове 4,5-5,0) і досить високий ступінь насичення основами (58-80%). Буроземно-підзолисті ґрунти, поширені на виположених формах рельєфу горбів, гряд у передгір'ї і високих терас гірської частини області. Вони утворились на досить глибоких товщах делювіальних і давньоалювіальних переважно нещербистих відкладів. На їх формування вплинули два основні процеси ґрунтоутворення; буроземний, що відбувався під впливом лісової рослинності, і псевдопідзолистий або лессіваж, викликаний надмірним зволоженням і поверхневим оглеєнням, яке зумовлює відновлення окисного заліза, переведення його у двовалентний рухомий іон і збільшує рухомість гумусових речовин. Ці сполуки перерозподіляються по профілю ґрунту за підзолистим типом, але без тих глибоких хімічних перетворень, які властиві справжньому підзолистому процесові. Буроземно-підзолисті ґрунти відносять до малогумусових. У їх верхньому горизонті міститься від 1,1 до 2,9% перегною, а в елювіальному лише 0,6-0,8%. Безкарбонатність материнських порід та вилуговування у процесі ґрунтоутворення зумовили високу кислотність ґрунтів по всьому профілю. Надмірно високою є актуальна кислотність гумусово-елювіального горизонту, сольове рН якого дорівнює в середньому 4,2. Порівняно висока гідролітична кислотність — від 3,2 до 5,2 мг-екв. на 100 г ґрунту, а обмінна кислотність в основному викликана рухомим алюмінієм — 3,8-18,6 мг на 100 г ґрунту. Сума ввібраних основ коливається в межах 4,6-9,6 мг-екв

на 100 г ґрунту, що зумовлює досить низький ступінь насиченості — 47,7% з коливаннями від 19,0% до 62,0%. При нестачі поживних речовин і високій кислотності ґрунту рослини засвоюють рухомий алюміній, який токсично на них впливає. Корені рослин набувають потворних форм і не можуть нормально виконувати своїх функцій десукції поживних елементів і води. А забезпечення рухомими формами всіх поживних елементів у цих ґрунтах низьке.

### Флора та фауна

Місцевість, на якій розташоване с. Великі Лази є передгір'ям та, відповідно присутні різкі перепади рельєфу. В рослинності переважають вільха сіра, ясен та вільха клейка. Також у підлісках зустрічаються ліщина, дуб, верба.

Серед чагарників переважають бузина червона, шипшина, ожина коротковолоса і малина. Найпоширеніший трав'яний покрив – квасениця звичайна, маренка запашна, згубниця цибулиста, зубниця залозиста, зніт гірський, молочай мигдалевидний, цирцея звичайна, цирцея альпійська, цирцея проміжна, булатка довголиста, жовтяниця черголиста, лунарія оживаюча, осока звисла, осока пальчаста та ін.

В Ужгородському районі зустрічаються чимало видів диких тварин та птахів, в тому числі мисливських. Серед них – олень благородний, сарна європейська, свиня дика, заєць сірий, вівірка лісова, борсук, куниця та інші. Трапляються птахи та тварини, які занесені до Червоної книги України та Червоної книги Закарпаття – орлан-білохвіст, беркут, орел-карлик, стерв'ятник, зміїд, сокіл-сапсан.

На території сільської ради знаходиться Великолазівське лісівництво, яке входить до складу ДП Ужгородський лісгоспу. В лісівництві охороняється масив дубово-ясеневого лісу, який є місцем оселення цінних мисливських видів тварин та птахів, як-от: сарна європейська, свиня дика, вівірка лісова, норка європейська, борсук, ондатра, фазан, куріпка сіра, чапля сіра та інші. Трапляються також кіт лісовий, занесений до Червоної книги України. Рослинний покрив у лісах представлений дубово-ясеневим лісом. Серед рослин трапляються рябчик шаховий, водяний горіх плаваючий. . Об'єкти природно-заповідного фонду. Площа природоохоронних територій району становить 6633,57 га. До складу заповідне урочище "Анталовецька поляна", заказники і пам'ятки природи місцевого значення, в т.ч. мінеральні джерела і свердловини. Основне призначення даних територій – охорона і збереження рідкісних видів флори та цінних угруповань, зокрема старих різновікових лісових екосистем, рідкісних низовинних водно-болотних угруповань. Парки - пам'ятки садово-паркового мистецтва займають загальну площу 25 га, несуть рекреаційне, санітарно-оздоровче, естетичне та історико-культурне навантаження. 2. Землі водного фонду, водно-болотні угіддя, водоохоронні зони. Землі водного фонду займають площу 1600,2 га. Це основні річки району –

середня течія та пониззя р. Ужа, Латориці та Тиса з їх прибережними охоронними смугами, водоохоронними зонами, міждамбовим простором та гідроспудами, заплавами, а також природні та штучні водойми, водосховища, залишки водно-болотних угідь, меліоративні системи. Серед них

під природними водотоками та річками зайнято 333,8 га, під штучними водотоками – магістральними каналами, канавами 1033,5 га, природними озерами, прибережними замкненими водоймами 108,1 га, ставками –

121,8 га, штучними водосховищами – 6 га. Водно-болотні угіддя – низинні болота та заплави, які крім іншого виконують функцію місць концентрації та відпочинку мігруючих водно-болотних птахів, займають площу 335,2 га.

#### Земельні ресурси:

Земельний фонд області за даними Головного управління Держкомзему у Закарпатській області станом на 1.01.2015 р. складає 1275,3 тис. гектарів. Сільськогосподарські угіддя займають 469,3 тис.га (36,8 %), з яких рілля складає 199,7 тис.га (15,66%), багаторічні насадження 26,9 тис.га (2,1 %), сіножаті та пасовища займають 224,3 тис.га (17,6 %). Ліси та інші лісовкриті площі складають 56,7 % території області (723,9 тис.га). Відкриті заболочені землі 0,8 тис.га (0,06 %), відкриті землі без рослинного покриву або з незначним рослинним покриттям 14,9 тис.га (1,2%).

#### Землі лісового фонду.

На території району діють два постійні лісокористувачі – ДП "Ужгородський лісгосп", підпорядкований Державному Комітету лісового господарства України та Ужгородське військово лісництво, підпорядковане Міноборони України. частина лісів – залишки розформованого підприємства Ужгородагроліс, зо мають острівний характер і розташовані в заплавах річок та між сільгоспугіддями не мають визначеного землевласника, оскільки не прийняті на баланс Ужгородського лісгоспу. На теперішній час триває процес використання таких насаджень на правах оренди у райдержадміністрації. Більшість низовинної та передгірської території району 12 антропогенно освоєна вже багато століть, тому суцільні масиви лісу наявні тільки у гірській частині району. Ліси у районі займають площу 25024 га, в т.ч. вкрито лісовою рослинністю 23213,6 га. Основу лісів району складають букові, буково-грабові, дубово-букові, дубові та дубово-грабові, дубово-ясеневі та ясеневі низинні заплавні ліси. Незначну частину займають похідні смерекові насадження. Частина території, зосереджена в основному на передгірських стрімких схилах пагорбів, площею 1634 га, зайнята чагарниками. У заплавах річок та в місцях періодичного затоплення сформувалися вільхово-вербові, вербово-тополеві ліси. Частина лісових площ занята інтродукованими, малоцінними породами, зокрема акацією, каштаном їстівним, ясенем пенсільванським та ясенем зеленим і потребують реконструкції.

Землі рекреаційного призначення, які використовуються для організації масового відпочинку населення і туризму та проведення спортивних заходів, в т.ч. землі оздоровчого призначення з їх природними ресурсами. Землі рекреаційного призначення займають загальну площу 53,4 га. На території району є велика кількість оздоровчих, санаторно-оздоровчих об'єктів, в т.ч. дитячих оздоровчих об'єктів. 5. Землі сільськогосподарського призначення екстенсивного використання — пасовища, луки, сіножаті тощо. Сільгоспугіддя на території

району займають площу 53108,2 га. Більшу частину територій займає рілля, що являє собою найвищий ступінь антропогенних змін і не є об'єктом екомережі. Дані землі займають 29988,1 га. Під багаторічними насадженнями зайнято 3139,6 га. Це сади, виноградники та інші насадження. Значна частина даних насаджень в останні роки не доглянута, заросла дикорослими чагарниками і може бути прирівняна до лісової та чагарникової рослинності, є місцем концентрації і переховування фауни. Сіножаті у Ужгородському районі займають площі 3868,4 га, пасовища 13130 га. Незначна частина сіножатей та пасовищ не доглядається і заростає чагарником та деревними породами-піонерами. Переважна більшість цих угідь, через значну заселеність регіону, значно трансформована, флористичний та фауністичний склад суттєво збіднений. 6. Інші природні території та об'єкти (кам'яні розсипи, піски, солончаки, деградовані землі, земельні ділянки, в межах яких є природні об'єкти, що мають особливу природну цінність). Дана категорія земель в районі займає 321,7 га. Це яри, еродовані схили пагорбів, скельні виходи, піски, старі, не діючі та діючі кар'єри, відвали. У районі діє кілька великих відкритих кар'єрів.

Основними забруднювачами поверхневих водойм в Закарпатській області є об'єкти житлово-комунальних підприємств, якими у 2014 році було скинуто в поверхневі водойми 2,34 млн.м3 забруднених стічних вод або 97 % від загального скиду забруднених стоків по області. Згідно даних статистичної звітності 2-ТП (водгосп) за 2014 р. в частині скиду стічних вод та забруднюючих речовин у поверхневі водойми з 21 виробничого управління житлово-комунального господарства області, які здійснюють відведення зворотних вод у поверхневі водойми, 18 включено до переліку основних забруднювачів. Нормативну очистку стічних вод забезпечують КОС міст Свалява, Іршава та с. Розівка Ужгородського району. Із 21 існуючих каналізаційних очисних споруд комунальних підприємств 93% потребують реконструкції, збільшення пропускної спроможності та впровадження більш передових технологій очищення стічних вод.

Для міста Ужгород, як і в цілому для області, характерні важкі ґрунти з переважанням дернового типу. Найбільший вміст гумусу (3%) у ґрунтах південних околиць міста, найменший (0,52%) – в ґрунтах східної частини. Більшість земельних ділянок, зайнятих сільськогосподарськими культурами, розташовані на окраїнах міста і знаходяться в приватній власності громадян або орендовані ними. За структурою функціонального використання міські

землі поділяються на категорії: землі під житловою забудовою (багатоквартирною та садибною); землі під промисловими та іншими підприємствами і закладами; землі транспорту; території громадської забудови; землі організацій, підприємств і закладів природоохоронного, оздоровчого та історико-культурного призначення, землі водного фонду, землі запасу та землі, що надані у власність та постійне користування в межах населеного пункту. Місто багате на поклади цегельно-черепичної сировини, вугілля, природного каменю.

Стан атмосферного повітря:

Протягом останніх року відбулися позитивні зміни у зменшенні викидів забруднюючих речовин в атмосферне повітря від стаціонарних джерел забруднення. Обсяги забруднюючих речовин, які надійшли у повітряний басейн від стаціонарних джерел забруднення, за даними Головного управління статистики, зменшилися в порівнянні з 2013 роком на 49,4% і складають 3,9 тис. тонн проти 7,7 тис. тонн у 2013 році. Із загальної кількості викидів забруднюючих речовин 68,6% складають речовини, що належать до парникових газів, зокрема, метан та оксиди азоту. Крім того, 128,0 тис.т становлять обсяги викидів діоксиду вуглецю. Із загального обсягу викидів забруднюючих речовин в атмосферне повітря найбільше забруднень припадає на:

- м.Ужгород - 30,96%;
- Ужгородський район - 29,13%;

В середньому по області одним підприємством за останні роки було викинуто в атмосферу 38,0 т шкідливих речовин. Щільність викидів на один квадратний кілометр території, порівняно з попереднім роком, зменшилась на 0,3 т (в 2013 році на один км<sup>2</sup> припадало 0,6 т, а у 2014 році 0,3 т).

### **3. Характеристика стану довкілля, умов життєдіяльності населення та стану його здоров'я на територіях, які ймовірно зазнають впливу (за адміністративними даними, статистичною інформацією та результатами досліджень)**

Для визначення головних проблем та реальних можливих шляхів їх вирішення у сфері охорони навколишнього середовища в Ужгородському районі та на рівні Закарпатської області слід залучати всі можливі засоби. Наявні показники рівня забрудненості навколишнього середовища і їх погіршення суттєво впливають на рівень життя та стан здоров'я населення

Виходячи з проведеного аналізу можна зробити висновок, що найгострішою проблемою у сфері охорони атмосферного повітря є шкідливі викиди в атмосферне повітря та не врегульовані сторонні життєдіяльності населення, ці чинники є найбільшими і суттєвими шкідниками для

довкілля. Також виробництво теплової енергії для обігріву житлових будинків, що спричиняє негативний вплив на стан довкілля та здоров'я населення, а також викидів від автомобільного та залізничного транспорту, який проїжджає повз населені пункти. Найбільш прийнятним для влади способом вирішення зазначеної проблеми є використання програмно-цільового підходу.

Найбільш вразливою складовою, що зазнає негативного впливу викидів в атмосферне повітря, є здоров'я населення.

Географічно с. Великі Лази, мікрорайон «Горяни» входить в Ужгородський район, але головною особливістю є те, що воно розташоване майже впритул до обласного центру. Тому статистичні дані по м. Ужгород можна цілком розглядати в прив'язці до с. Великі Лази, мікрорайон «Горяни» і об'єктів запланованих робіт.

**Викиди забруднюючих речовин та діоксиду вуглецю в атмосферне повітря (1990–2017рр.)**

	Обсяги викидів забруднюючих речовин			Крім того, викиди діоксиду вуглецю		
	усього, тис. т	у тому числі		усього, млн.т	у тому числі	
		стаціонарними джерелами	пересувними джерелами <sup>1</sup>		стаціонарними джерелами	пересувними джерелами <sup>1</sup>
1990	294,5	188,2	106,3	...	...	...
1991	374,1	193,6	108,5	...	...	...
1992	139,3	173,5	65,8	...	...	...
1993	179,3	140,5	38,8	...	...	...
1994	87,5	59,0	28,5	...	...	...
1995	36,7	13,2	23,5	...	...	...
1996	32,0	11,6	20,4	...	...	...
1997	29,7	11,7	18,0	...	...	...
1998	47,5	8,6	38,9	...	...	...
1999	44,7	7,0	37,7	...	...	...
2000	40,7	7,7	33,0	...	...	...
2001	41,7	7,8	33,9	...	...	...
2002	40,3	7,8	32,5	...	...	...
2003	49,0	13,3	35,7	...	...	...
2004	32,4	9,6	22,8	...	...	...
2005	65,9	26,6	39,3	...	...	...
2006	70,7	25,6	45,1	0,7	0,7	...
2007	88,2	22,9	65,3	0,4	0,4	...
2008	91,3	23,2	68,1	1,5	0,6	0,9
2009	87,6	21,4	66,2	1,2	0,4	0,8
2010	87,3	17,6	69,7	1,1	0,2	0,9
2011	89,4	17,2	72,2	1,3	0,4	0,9
2012	72,1	8,1	64,0	1,1	0,2	0,9
2013	69,1	7,6	61,5	1,1	0,2	0,9
2014	60,5	3,9	56,6	0,9	0,1	0,8
2015	54,2	4,4	49,8	0,8	0,1	0,7
2016	4,9	4,9	...	0,1	0,1	...
2017	3,2	3,2	...	0,2	0,2	...

<sup>1</sup>За 1990-2002 рр. відображаються дані по автомобільному транспорту; з 2003р. – по автомобільному, залізничному, авіаційному транспорту; з 2007р. – по автомобільному, залізничному, авіаційному транспорту та виробничій техніці.

Характеризуючи стан атмосферного повітря в цілому по Закарпатській області необхідно відзначити деяке його поліпшення та стабілізацію рівнів забруднення протягом 2013-2015 років, адже багато промислових підприємств знизили свою потужність, а деякі взагалі зупинили роботу.

Динаміка викидів забруднюючих речовин в атмосферне повітря по Закарпатській області наведена в таблиці.

Скидання зворотних вод та забруднюючих речовин основними водокористувачами - забруднювачами поверхневих водних об'єктів Закарпатської обл.

Назва водокористувача-забруднювача	Наявність, потужність (м3/добу), ефективність використання потужності очисних споруд	Водний об'єкт	2015 рік			2016 рік			2017 рік		
			об'єм скидання зворотних вод, млн. м <sup>3</sup>	У тому числі об'єм скидання забруднених (без очищення) та недостатньо очищених зворотних вод, млн. м <sup>3</sup>	Кількість забруднюючих речовин, що скидаються із зворотними водами, т	об'єм скидання зворотних вод, млн. м <sup>3</sup>	У тому числі об'єм скидання забруднених (без очищення) та недостатньо очищених зворотних вод, млн. м <sup>3</sup>	Кількість забруднюючих речовин, що скидаються із зворотними водами, т	об'єм скидання зворотних вод, млн. м <sup>3</sup>	У тому числі об'єм скидання забруднених (без очищення) та недостатньо очищених зворотних вод, млн. м <sup>3</sup>	Кількість забруднюючих речовин, що скидаються із зворотними водами, т
1	2	3	4	5	6	7	8	9	10	11	12
Водоканал м. Ужгорода	50000,0	р. Уж	17,89	0,348	9941,0	17,416	0,465	9841,15	19,865	1,565	11065,3
ТОВ "Водоканал Карпатвіз"	5280,0	к-л Верке	0,491	0,491	314,519	0,39	0,39	317,45	0,371	0,371	349,8
ММКП Мукачівводоканал	16000,0	Лагориця	7,787	0,17	5652,82	8,468	0,16	6073,9	8,515	0,16	5308,3
КП Чопської міськради "Водка-л-Чоп"	2250,0	р. Тиса	0,365	0,103	207,86	0,352	0,229	206,16	0,15	0,15	170,251
КП Рахівтепло, м. Рахів	10800,0	р. Тиса	0,188	0,188	117,05	0,189	0,19		0,197	0,197	129,4
ВУЖКГ, м. Виноградів	5500,0	р. Тиса	0,482	0,217	320,376	0,506	0,052	292,4	0,561	0,561	362,351
ВУЖКГ, м. Тячів		р. Тиса	0,103	0,103	74,44	0,106	0,106		0,083	0,083	64,24
КПВ Солотвино смт	2500,0	р. Тиса	0,062	0,062	37,963	0,068	0,068		0,068	0,068	
ТОВ "Комуналсервіс", смт. В.Березний	1200,0	р. Уж	0,129	0,062	99,355		0,066	88,93	0,136		160,63
КП "Комунальник", м. Перечин	1044,0	р. Уж	0,186	0,155	91,14	0,141	0,042	89,8	0,178	0,178	122,349
ВУВКГ м. Хуст	13500,0	р. Тиса	0,529	0,191	213,839	0,511	0,19	391,0	0,617		349,492
КП "ВС "Водоканалсервіс"	2000,0	р. Вича		0,026	33,276		0,027	30,1	0,066	0,066	

Водопостачання та водовідведення

Назва населеного пункту	Частка населення, що має доступ до систем водопостачання (централізованих тощо), %	Частка населення, що має доступ до систем водовідведення (централізованих тощо), %
Усього за регіоном	37,3	26,4
у тому числі:		
у містах	85,6	80,0
у селищах міського типу	48,1	39,0
у селах	14,5	1,0

За даними обласного управління статистики станом на 01.01.2005 року чисельність постійного населення Ужгорода склала 115,5 тис.чол., наявного – 117,0 тис.чол. Середній вік населення становить 35,6 років.

В галузях економіки зайнято 44,8 тис.чол., включаючи працюючих на малих підприємствах (11,8 тис.осіб). Здійснюють діяльність близько 9 тис. підприємців-фізичних осіб, з яких кожен шостий має найманих працівників. Загальна кількість зайнятих в усіх сферах економічної діяльності та з врахуванням підприємців – фізичних осіб і найманих працівників, які працюють по договору складає 58 тис.осіб або 76,2 % від загальних трудових ресурсів міста. Тому близько 18,0 тис. працездатних осіб мають інші джерела доходів, працюють поза межами міста, області та виїжджають за кордон.

Характерними для міста, як і області, є порівняно низька офіційна вартість робочої сили. На сьогодні середня заробітна плата в місті є вищою, ніж в інших області, однак значно нижча, ніж в середньому по Україні та сусідніх європейських країнах.

Пошуки шляхів зниження негативного впливу господарської діяльності на навколишнє природне середовище, забезпечення екологічно безпечного середовища для життя, діяльності і здоров'я людей, збереження просторової та видової різноманітності і цілісності природних об'єктів і комплексів.

Головними проблемами є:

- утворення та знешкодження промислових та побутових відходів;
- проведення робіт із знешкодження непридатних та заборонених до використання пестицидів та отрутохімікатів, накопичених на території району;
- збільшення площі природно-заповідних територій району;
- збільшення проценту лісистості району;
- якісне водо постання населення району.

Основними пріоритетними завданнями охорони довкілля та раціонального використання природних ресурсів:

- збереження та відновлення природних систем, їх біорізноманіття та здатності до саморегуляції як необхідної умови суспільного розвитку;
- забезпечення сталого природокористування та рівного доступу до природних ресурсів нинішнього і майбутніх поколінь;
- забезпечення сприятливого стану навколишнього середовища як необхідної умови гідної якості життя та здоров'я населення;
- впровадження та розвиток екологічно чистих сільськогосподарських технологій, збереження та відновлення природної родючості ґрунтів на землях сільськогосподарського призначення;
- стимулювання розвитку енерго- та ресурсозберігаючих технологій, використання вторинних ресурсів, переробка накопичених відходів, в тому числі непізнаних пестицидів;
- зменшення деградації ґрунтів, проведення комплексу робіт по припиненню їх ерозії, збереження біологічного різноманіття, доведення до оптимальних вимог лісо покривних площ, розширення природно-заповідного фонду;
- скорочення обсягів скидів та викидів забруднюючих речовин в навколишнє середовище;
- розв'язання проблем збереження, знешкодження та утилізації промислових та побутових відходів;
- посилення ролі державного контролю за дотриманням вимог природоохоронного законодавства;
- вишукування стабільних джерел фінансування для будівництва об'єктів природоохоронних значення;
- створення системи екологічної освіти, виховання та інформування;
- забезпечення участі громадськості в прийнятті рішень щодо навколишнього середовища.

За умови виконання, передбачених заходів стане можливим:

- зниження ризику для здоров'я людей, пов'язаних з забрудненням водних об'єктів. Більш надійний захист населених пунктів та сільськогосподарських угідь від шкідливої дії води;
- системне дотримання нормативів екологічної безпеки атмосферного повітря;
- ефективне загальне та спеціальне використання природних рослинних ресурсів, впровадження екосистемного підходу до лісокористування;
- створення реальних можливостей для формування регіональної екомережі, що забезпечить збереження і відновлення ключових екосистем та середовищ існування багатого різноманіття видів рослин та тварин;
- досягнення умов екологічно безпеченого поводження з відходами, розширення їх використання як вторинної сировини у господарській діяльності;
- наближення екологічної освіти і виховання до вироблення у людей навичок гармонійних взаємовідносин з природою для забезпечення здорового і стабільного довкілля.

У результаті виконання запропонованих заходів, району стане більш привабливим для інвестицій у виробничу та соціальну сферу, зокрема, в індустрію туризму, відпочинку та оздоровлення людей, у виробництво в реалізацію екологічно чистих продуктів харчування.

4. Екологічні проблеми, у тому числі ризики впливу на здоров'я населення, які стосуються документа державного планування, зокрема щодо територій з природоохоронним статусом (за адміністративними даними, статистичною інформацією та результатами досліджень)

Забрудненість навколишнього середовища і разом із токсичними викидами, спричиняє значного впливу на здоров'я людини. Велика кількість шкідливих та канцерогенних речовин, які знаходяться в повітрі забруднюють атмосферу це стало великою проблемою для населених пунктів. Надходження великої кількості окисів азоту та сірки зумовлює появу кислотних дощів, які забруднюють територію на великих відстанях від джерел їхнього викиду. Такі дощі знищують рослини та тварин, пошкоджують людські споруди та конструкції Промислові викиди в атмосферу фреонів зменшують товщину озонового шару навколо Землі, який захищає живу природу від губної дії ультрафіолетових променів із космосу.

#### Проблеми в галузі охорони навколишнього середовища

№	Проблема
1	Незадовільний стан полігонів твердих побутових відходів (ТПВ)
2	Розміщення та захоронення ТПВ
3	Відсутність підприємств з переробки ТПВ
4	Відсутня або незадовільний стан каналізаційних мереж
5	Недостатня ефективність роботи очисних споруд
6	Низький рівень екологічної культури у населення
7	Низький рівень використання альтернативних джерел енергії
8	Недостатня розвиненість системи екологічного моніторингу
9	Слабка мотивація впливу органів місцевого самоврядування на процеси антропогенного навантаження в населених пунктах
10	Низький рівень впровадження енергоефективних технологій

Екологічна ситуація потребує мобілізації всіх урядових та неурядових організацій, усього суспільства на вирішення існуючих проблем. Основні шляхи для цього:

- перехід до матеріало- та енергозберігаючих технологій, а в перспективі до замкнутих, безвихідних циклів виробництва;
- раціональне природовикористання з урахуванням особливостей окремих регіонів;
- розширення природно-заповідних територій;

— екологічна освіта та виховання населення.

Вирішення проблеми здоров'я людини покладено на саму людину, у знанні та розумінні нею низки проблем, а також в умінні дотримуватись правил здорового способу життя.

Негативним фактором є зростання рівня захворюваності та загальної смертності населення Закарпатської області, а саме Ужгородського району, хоча показник смертності по місту є одним із найнижчим серед міст та районів області після Тячівського району. Ріст захворюваності пройшов, у першу чергу, за рахунок хвороб системи кровообігу. Спостерігається також зростання рівня захворювань, пов'язаних із забрудненням атмосферного повітря, зокрема на бронхіальну астму серед дорослих та дітей, в 2004 році кількість зареєстрованих хворих становила 682 випадки проти 633 – у 2000 році.

Спостерігається незначний ріст захворюваності на рак легенів з 55 випадків у 2000 році до 58 випадків у 2004 році. Кількість померлих від злоякісних захворювань залишається у середньому на рівні 200 осіб на рік. Раку легень, молочних залоз та шлунку серед дитячого населення не зареєстровано.

Значною є кількість транзитного транспорту у напрямі міст сусідніх держав (Словаччина, Угорщина, Польща, Румунія). Швидке збільшення кількості автомобільного транспорту, обмеженість вільних земель та висока щільність забудови Ужгорода посилюють інтенсивність забруднення довкілля у регіоні. Ще одним адитивним фактором є географічне розташування міста (висота над рівнем моря 122 м) при тому, що Карпатські гори утворюють стінку, яка перешкоджає пересуванню повітряних мас.

Екологічні проблеми і ризики на здоров'я населення, які стосуються детального плану для будівництва та обслуговування житлового будинку, господарських будівель і споруд площею 0,102 га в с. Великі Лази, мкрн. «Горяни», вул. Духновича, 6, Ужгородського району зокрема щодо територій з природоохоронним статусом незначний.

5. Зобов'язання у сфері охорони довкілля, у тому числі пов'язані із запобіганням негативному впливу на здоров'я населення, встановлені на міжнародному, державному та інших рівнях, що стосуються документа державного планування, а також шляхи врахування таких зобов'язань під час підготовки документа державного планування

На відміну від промислових джерел забруднення, які стаціонарно розміщені у конкретних районах населених місць, відокремлених санітарно-захисною зоною від житлової забудови, автомобіль є рухомим джерелом забруднення. Вихлопні гази автотранспорту – це суміш токсичних компонентів, що залишається в приземному шарі повітря (в умовах міської

забудови), де їх розвіювання ускладнено. Тенденція до нарощування масштабів виробництва техніки, що одержує енергію з вичерпних енергоносіїв (нафта, газ), безперечно спричинить виділення у довкілля ще більшої кількості шкідливих речовин .

Дані зобов'язання в першу чергу передбачають благоустрій тієї земельної ділянки, на котрій заплановане будівництво – як тимчасове, так і капітальне. Для захисту населення від впливу електромагнітних полів навколо ліній електропередач встановлюється захисна зона, в межах якої будівництво споруд та насадження рослин забороняється. Розташування цих зон встановлюється з врахуванням вимог детального плану.

6. Опис наслідків для довкілля, у тому числі для здоров'я населення, у тому числі вторинних, кумулятивних, синергічних, коротко-, середньо- та довгострокових (1, 3-5 та 10-15 років відповідно, а за необхідності - 50-100 років), постійних і тимчасових, позитивних і негативних наслідків;

Вплив на атмосферне повітря. В результаті реалізації будівництва передбачається незначне збільшення викидів в атмосферне повітря забруднюючих речовин, переважно за рахунок опалення.

Вплив на водні ресурси. Реалізація проекту передбачає несуттєвий вплив на водні ресурси. Передбачено виконання заходів у сфері водовідведення, що дає змогу не збільшувати обсяг скидів у поверхневі води забруднених вод.

Відходи. Планова діяльність передбачає облаштування спеціальних майданчиків, з яких здійснюватиметься вивезення побутових відходів спеціалізованими підприємствами..

Вплив на земельні ресурси. Змін у топографії, а також основних характеристиках рельєфу внаслідок планової реалізації проекту не передбачається. Будівництво не може призвести до появи загроз зсувів, провалів землі, селевих потоків, землетрусів тощо.

Вплив на біорізноманіття та рекреаційні зони. В запланованому проекті не передбачається завдань, які могли б призвести до негативного впливу на діяльність чи стан рекреаційних зон, паркових масивів. Також виключено негативний вплив на біологічне різноманіття регіону.

Вплив на культурну спадщину. Планова діяльність не може нанести шкоди існуючим об'єктам культурно-історичної спадщини.

Вплив на населення та інфраструктуру. Реалізація проекту становить позитивний вплив на загальну інфраструктуру, дає поштовх розбудові дорожньо-транспортних комунікацій. Водночас до появи нових ризиків для здоров'я населення прилеглих територій запланований об'єкт не призведе.

Екологічне управління, моніторинг. При впровадженні планової діяльності не передбачено послаблення існуючих механізмів (правових, технічних та економічних) контролю в усьому спектрі екологічної безпеки. Діяльність органів, контролюючих стан атмосферного повітря, ґрунтових вод, викидів забруднюючих речовин – обмежена не буде.

Кумулятивний вплив.

Кумулятивний (сумарний протягом тривалого часу) вплив на екологічний стан регіону та здоров'я населення від реалізації планового проекту є незначним. Задля зменшення ймовірності таких змін заплановано озеленення зони реалізації проекту на кінцевій стадії будівництва.

## 7. Заходи, що передбачається вжити для запобігання, зменшення та пом'якшення негативних наслідків виконання документа державного планування

Під час реалізації проекту найбільш вразливий компонент навколишнього середовища – атмосферне повітря. Вплив зумовлений переважно роботою будівельної техніки. Перед

початком робт буде здійснено розрахунок таких викидів в атмосферне повітря та прогнозований об'єм будівельних та побутових відходів.

Пропонуються наступні заходи:

- 1) ретельний підбір та інструктаж персоналу будівельних робіт та подальшої експлуатації об'єкту.
- 2) максимальне використання ресурсозберігаючих заходів – в технологіях будівництва, використанні енергозберігаючих матеріалів, встановленні сучасних систем опалення з високим коефіцієнтом корисної дії.
- 4) повна реалізація запланованих заходів з функціонування територіального зонування території реалізації проекту, озеленення, облаштування санітарно-захисних зон.

## 8. Обґрунтування вибору виправданих альтернатив, що розглядалися, опис способу, в який здійснювалася стратегічна екологічна оцінка, у тому числі будь-які ускладнення (недостатність інформації та технічних засобів під час здійснення такої оцінки)

Альтернативи іншого характеру відсутні з огляду на необхідність провадження даної планованої діяльності. Вибір майданчика будівництва проведено з урахуванням варіантів можливого розміщення, та техніко-економічних обґрунтувань з урахуванням найбільш економічного використання земель, а також соціально-економічного розвитку с.Соломоново.

Враховуючи нагальність потреби такого роду об'єктів та існуючі умови, альтернативи провадженню планової діяльності не існує. Географічне розташування земельної ділянки та особливості існуючої інфраструктури роблять будівництво об'єктів іншого призначення нерациональним.

У разі незатвердження детального плану території та відповідно – відмови від реалізації будівництва об'єкту, ускладниться вирішення проблеми забезпечення житлом громадян регіону.

Основним критерієм під час стратегічної екологічної оцінки проекту містобудівної документації є її відповідність державним будівельним нормам, санітарним нормам і правилам України, законодавству у сфері охорони навколишнього природного середовища.

В рамках стратегічної екологічної оцінки оцінено потенційні зміни в антропогенних й природних екосистемах; проведено ретельний аналіз природних умов включно з вивченням ландшафту, рельєфу, рослинності, родючих ґрунтів; проаналізовано гідрогеологічні аспекти даної території. Проведено також консультації з громадськістю щодо питань екологічного стану і перспектив його покращення.

## 9. Заходи, передбачені для здійснення моніторингу наслідків виконання документа державного планування для довкілля, у тому числі для здоров'я населення

Організація моніторингу детального плану території для розміщення будівництва, експлуатації та обслуговування будівель споруд об'єктів енергогенеруючих підприємств, установ та організацій в с. Дубриничі Перечинського району Закарпатської області рекомендується шляхом здійснення наступних заходів:

Основним методом моніторингу наслідків виконання планових робіт є порівняння існуючого стану всіх елементів доволишнього середовища з зафіксованими показниками минулих років, на підставі державного статистичного спостереження. У випадку виявлення

перевищення минулорічних показників, буде проведено аналіз ситуації для визначення існування зв'язку такого погіршення з реалізацією планових робіт.

Відповідні органи держнагляду здійснюватимуть контроль шляхом проведення планових та позапланових перевірок із залученням інших зацікавлених сторін.

Крім цього планується залучення санітарно-епідеміологічних та медичних служб в штатному режимі для контролю рівня захворюваності населення та визначення зв'язку цього рівня з функціонуванням об'єкту планових робіт.

## 10. Опис ймовірних транскордонних наслідків для довкілля, у тому числі для здоров'я населення (за наявності)

Враховуючи розташування об'єкту планових робіт в близькості до державних кордонів, а також неподалік від річки Уж, яка згодом перетинає кордон, при плануванні вивчено ймовірні транскордонні наслідки для довкілля.

Дослідники дійшли наступного висновку: як зазначено вище, при виконанні всіх належних умов будівництва та подальшої експлуатації об'єкту, в першу чергу – виконання заходів у сфері централізованого водовідведення, негативний вплив на екологічну ситуацію відсутній. Відтак відсутній і транскордонний вплив.

При цьому важливу роль буде відігравати організація вивезення побутових відходів з території об'єкту після здачі в експлуатацію, а також рівень громадської та екологічної свідомості місцевих мешканців. Проте відсутні механізми значного впливу на цей фактор з боку замовника планових робіт.

## 11. Резюме нетехнічного характеру інформації, передбаченої пунктами 1-10 цієї частини, розрахованих на широку аудиторію

В результаті вивчення факторів ризику потенційного негативного впливу реалізації планових робіт можемо зробити висновок – під час виконання робіт, а також після їхнього завершення, здачі об'єкту в експлуатацію та його обслуговування, вплив екологічний стан є незначним, при виконанні накладених умов будівництва та благоустрою території

Під час реалізації детального плану території, на всіх етапах та при розробці робочого проекту, роботи будуть вестись з дотриманням норм та правил охорони навколишнього природного середовища. З, невідкладною, вимогою екологічної безпеки, в тому числі вимоги Закону України «Про охорону земель»; Закону України «Про охорону навколишнього природного середовища»; Закону України «Про охорону атмосферного повітря» тощо.

## СПИСОК ВИКОРИСТАНОЇ ЛІТЕРАТУРИ

при розробці стратегічної екологічної оцінки генерального плану селища використані такі матеріали:

Земельний кодекс України від 18.12.92 р., № 561-ХІІ (із змінами і доповненнями); Закон України «Про Генеральну схему планування території України» від 7.02.02р., № 3059-ІІІ;

Закон України «Про державне прогнозування та розробку програм економічного та соціального розвитку України» від 23.03.2000 р. № 1602;

Закон України «Про Концепцію сталого розвитку населених пунктів» від 28.12.1998 р. № 2349;

Закон України «Про охорону навколишнього середовища» від 25.06.1991 р. № 1264-ХІІ;

Закон України «Про оцінку впливу на навколишнє середовище»; Закон України «Про стратегічну екологічну оцінку »;

ДСП № 173-96 Державні санітарні правила планування та забудови населених пунктів;

ДСП 201-97 Державні санітарні правила охорони атмосферного повітря на селених пунктів

ДСанПіН 2.2.2.028-99 Гігієнічні вимоги щодо облаштування і утримання кладовищ в населених пунктах України;

<http://carpathians.eu/?id=518>

<https://uk.wikipedia.org>

<http://imsu-zakarpattja.com/uzhgorod.html?start=6>

<http://nu-rda.gov.ua/novunu/info/746.pdf>

Гомонай В.І., Богоста А.С., Лобко В.Ю., Тацькар А.Р. Актуальні аспекти стану навколишнього середовища на Закарпатті



УКРАЇНА  
БАРАНИНСЬКА СІЛЬСЬКА РАДА  
УЖГОРОДСЬКОГО РАЙОНУ ЗАКАРПАТСЬКОЇ ОБЛАСТІ

III – сесія VII – скликання  
(сьоме пленарне засідання)

Від 12 вересня 2019 року  
с. Баранинці

**ВИТЯГ З РІШЕННЯ № 6**

Про внесення змін до раніше прийнятих рішень сільської ради

Розглянувши клопотання юридичних та фізичних осіб враховуючи генеральні плани забудови сіл Баранинської сільської ради, керуючись пп.34 п.1 ст.26 Закону України “Про місцеве самоврядування в Україні”, сесія Баранинської сільської ради

ВИРІШИЛА:

**3. Внести зміни до раніше прийнятих рішень сільської ради:**

2. В рішення №9 2 - сесії 7 - скликання Баранинської сільської ради від 11.12.2018 року, про розроблення детального плану території та викласти в наступній редакції:

1. Дати дозвіл виконкому сільської ради внести зміни в детальний план території земельної ділянки для будівництва та обслуговування житлового будинку, господарських будівель і споруд площею 0,102 га в межах села Великі Лази, мкрн. «Горяни», вул. Духновича, 6.

2. Фінансування з розроблення детального плану території провести за рахунок коштів із джерел не заборонених законом.

До використання земельних ділянок, в т.ч. на умовах оренди, приступати після одержання документів, що посвідчують право власності або право користування землею (ст. ст. 122, 125 Земельного кодексу України).

Контроль за виконанням рішення покласти на постійну комісію ради з питань земельної політики, комунального господарства та планування соціально-економічного розвитку.

Сільський голова

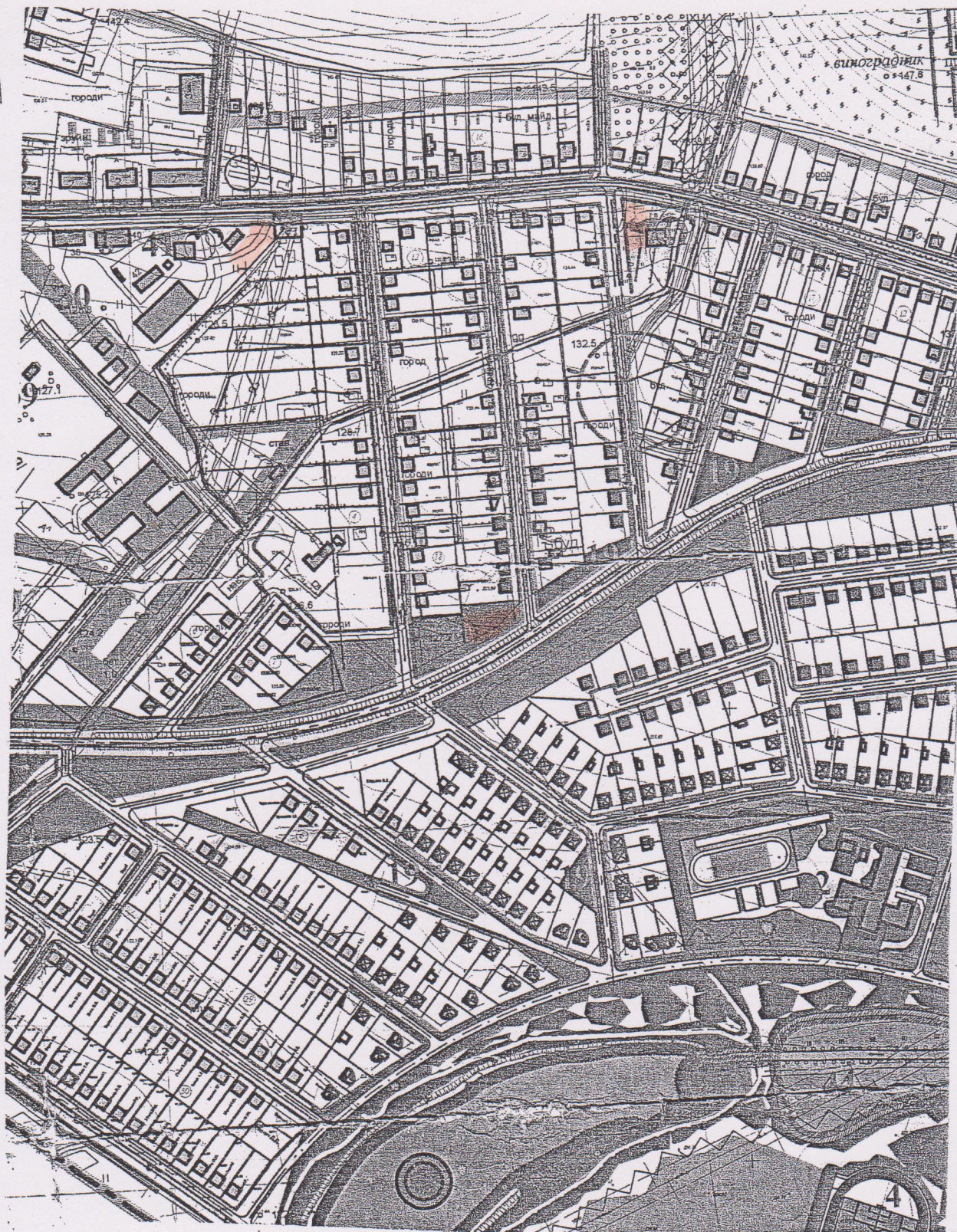


Ю.І. Марусяк

# Детальний план території

Пн.

ВИКОПІРОВКА З ГЕНЕРАЛЬНОГО ПЛАНУ  
мікрорайона "Горяни"  
М 1 : 5000



# Детальний план території

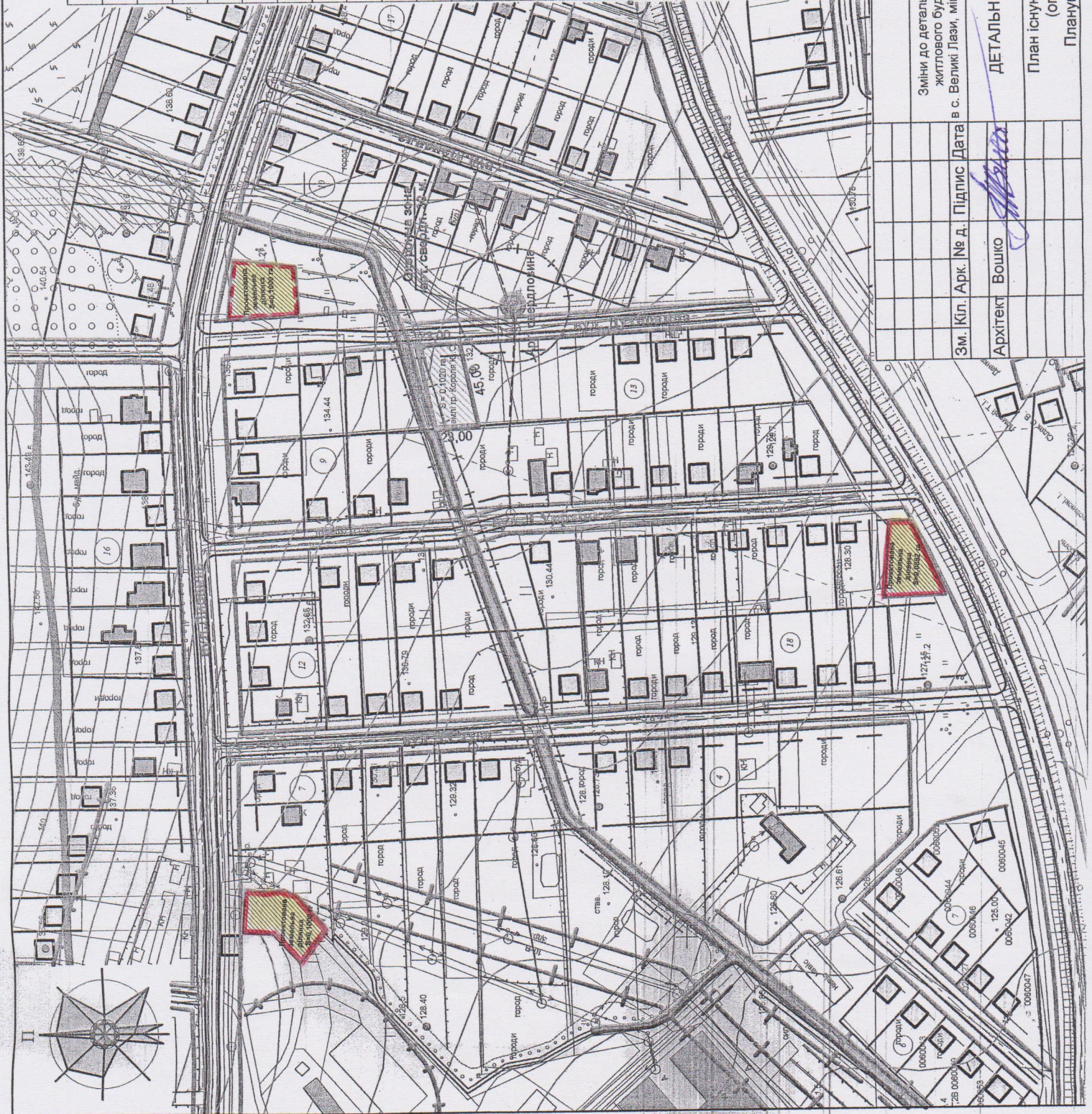


						2019-ДПТ		
						Зміни до детального плану території для будівництва та обслуговування житлового будинку, господарських будівель і споруд площею 0,102 га в с. Великі Лази, мікрорайон "Горяни", вул. Духновича, 6, Ужгородського району		
Зм.	Кіл.	Арк.	№ д.	Підпис	Дата	Стадія	Аркуш	Аркушів
Архітект	Вошко	ДЕТАЛЬНИЙ ПЛАН ТЕРИТОРІЇ				ДПТ		
Ситуаційний план М 1:5000						Сертифікат архітектора АА № 003561		

**ОПОРНИЙ ПЛАН ТЕРИТОРІЇ**  
М 1:2000

**УМОВНІ ПОЗНАЧЕННЯ**

Існуючі	Проекtnі	Найменування
		Проектовані земельні ділянки
		Громадські будинки
		Житлові будинки - існуючі
		Житлові будинки - перспективні
		Житлові будинки - проектні
		Лінійне регулювання житлової забудови
		Вулиці та проїзди в червоних лініях
		Виробничі будівлі та споруди
		Граничні санітарно-охоронних зон
		Границя села
		Артсвердловини
		Водонапірні бапти
		Трансформаторні підстанції
		Водопровід
		Каналізація
		Лінійні електропередачі
		Газопровід
		Канали
		Дороги з капітальним ремонтом
		Ліс
		Луг
		Територія зсувів



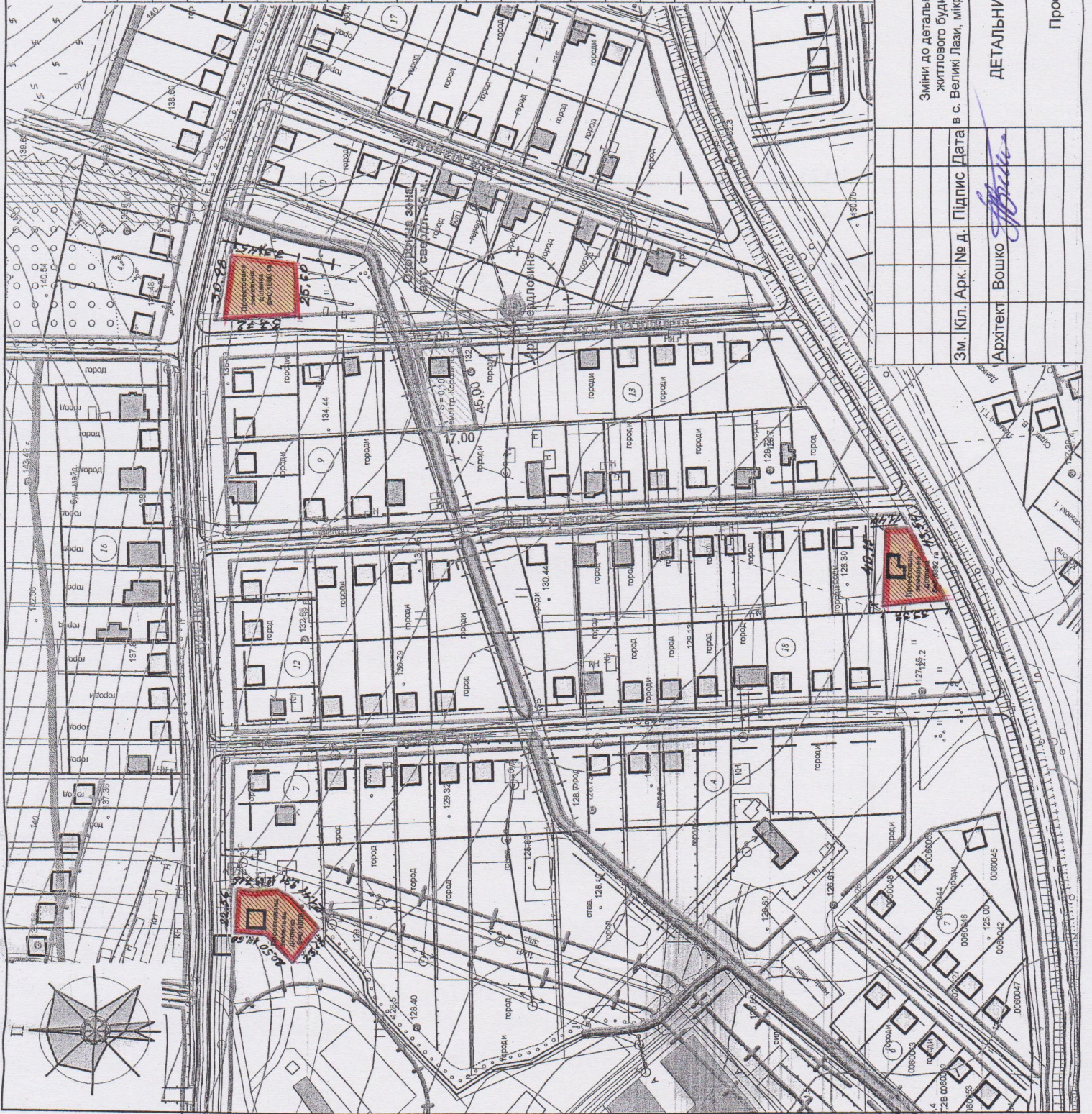
Зм.	Кіл.	Арк.	№ Д.	Підпис	Дата
<b>ДЕТАЛЬНИЙ ПЛАН ТЕРИТОРІЇ</b>					
Архітект. Вошко					
2019-ДПТ					
Зміни до детального плану території для будівництва та обслуговування житлового будинку, господарських будівель і споруд площею 0,102 га в с. Великі Лазви, мікрорайон "Горяни", вул. Духновича, 6, Ужгородського району					
Стадія   Аркуш   Аркушів					
ДПТ					
Сертифікат архітектора АА № 003561					

План існуючого стану території  
(опорний план)  
Планувальні обмеження

ДЕТАЛЬНИЙ ПЛАН ТЕРИТОРІЇ  
М 1:2000

УМОВНІ ПОЗНАЧЕННЯ

Існуючі	Проектні	Найменування
		Проектовані земельні ділянки
		Громадські будинки
		Житлові будинки - існуючі
		Житлові будинки - проектні
		Житлові будинки - проектні
		Лінійне регулювання житлової забудови
		Вулиці та проїзди в червоних лініях
		Виробничі будівлі та споруди
		Граничні санітарно-охоронних зон
		Границя села
		Артсервілювання
		Водонапірні башти
		Трансформаторні підстанції
		Водопровід
		Каналізація
		Лінійні електропередачі
		Газопровід
		Канали
		Дороги з капітальним мопченням
		Ліс
		Луг
		Територія зсувів



2019-ДПТ	Зміни до детального плану території для будівництва та обслуговування житлового будинку, господарських будівель і споруд площею 0,102 га в с. Великі Лази, мікрорайон "Горяни", вул. Духновича, 6, Ужгородського району
СТАДІЯ (АРКУШ)	АРКУШІВ
ДПТ	
ДЕТАЛЬНИЙ ПЛАН ТЕРИТОРІЇ	Проектний план
Архітект	Вошко
№ Д.	Підпис
Дата	
Зм.	Кіл.
Арх.	№ Д.

Сертифікат архітектора  
АА № 003561

# Детальний план території М 1:500

## ЕКСПЛІКАЦІЯ БУДІВЕЛЬ ТА СПОРУД

Поз.	Назва	Примітка
1	Індивідуальний житловий будинок	запроєктован.
2	Господарські будівлі	запроєктован.
3	Локальна очисна споруда типу "Біолідер"	запроєктован.
4	Будівлі нежитлові	існуючі
5	Трансформатор	існуючий

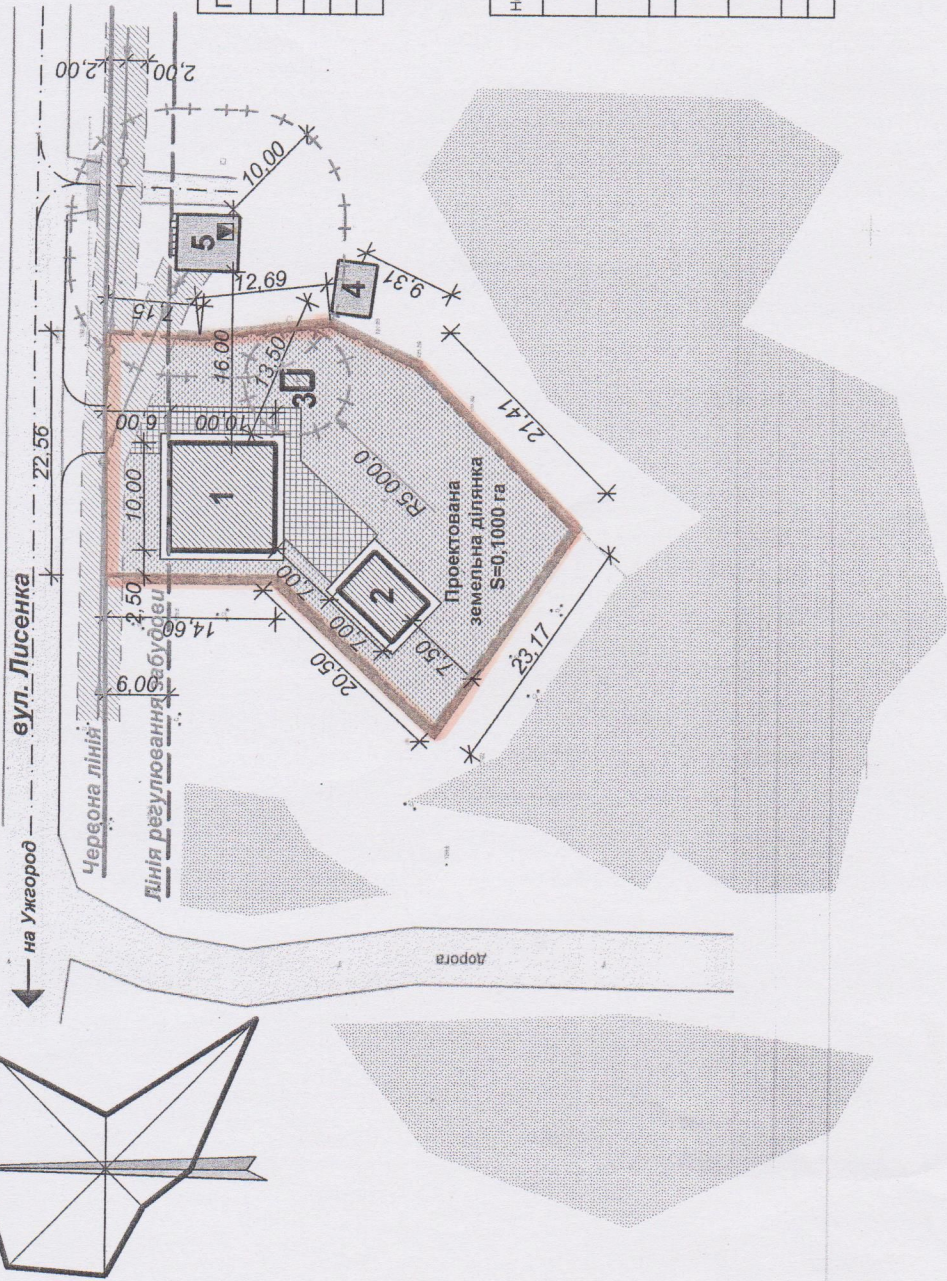
## УМОВНІ ПОЗНАЧЕННЯ

Номер	Позначення	Назва	Одиниці виміру	Кількість
1		Запроєктовані будівлі	-	-
2		Існуючі будівлі	-	-
3		Межа проєктованої зем. ділянки	-	-
4		Зона мостіння	-	-
5		Зелена зона (сад, город)	-	-
6		ЛЕП 0,4 кВ існуюча	-	-
7		Трансформатор	-	-

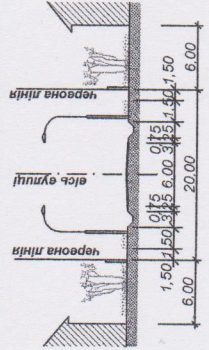
## Основні техніко-економічні

### показники:

Площа ділянки.....1000,00 м<sup>2</sup>  
в т.ч.: площа забудови...140,00 м<sup>2</sup>  
площа мостіння.....120,00 м<sup>2</sup>  
площа озеленення.....840,00 м<sup>2</sup>



Профіль вулиці Лисенка (20 м)



## ДЕТАЛЬНИЙ ПЛАН ТЕРИТОРІЇ

М 1:500

Стадія Аркуш Аркушів

ДПТ

Зміни до детального плану території для будівництва та обслуговування житлового будинку, господарських будівель і споруд площею 0,102 га в с. Великі Лазы, мікрорайон "Горняки", вул. Духновича, 6, Ужгородського району

2019-ДПТ

Проектний план

Сертифікат архітектора  
АА № 003561



# Детальний план території М 1:500

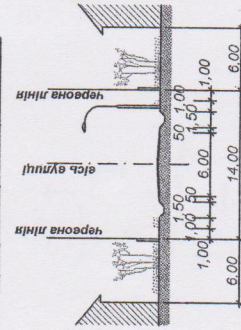
## ЕКСПЛІКАЦІЯ БУДІВЕЛЬ ТА СПОРУД

Поз.	Назва	Примітка
1	Земельна ділянка для ОСГ S=0,1000 га	запроєктован.
2	Земельна ділянка для ОСГ S=0,0700 га	запроєктован.
3	Індивідуальний житловий будинок	існуючий

## УМОВНІ ПОЗНАЧЕННЯ

Номер	Позначення	Назва	Одиниці виміру	Кількість
1		Запроєктовані будівлі	-	-
2		Існуючі будівлі	-	-
3		Межа проєктованої зем. ділянки	-	-
4		Зона мостіння	-	-
5		Зелена зона (сад, город)	-	-
6		ЛЕП 0,4 кВ існуюча	-	-
7		Приватизовані ділянки	-	-

Профіль вулиці ( 14,00 м )



**Основні техніко-економічні показники:**

Площа ділянки.....1000,00 м<sup>2</sup>

2019-ДПТ

Зміни до детального плану території для будівництва та обслуговування житлового будинку, господарських будівель і споруд площею 0,102 га в с. Великі Лазі, мікрорайон "Горняки", вул. Духновича, б. Ужгородського району

Зм.	Кіл.	Арк.	№ д.	Підпис	Дата

Архітект	Вошко	ДЕТАЛЬНИЙ ПЛАН ТЕРИТОРІЇ	М 1:500	Стадія	Аркуш	Аркушів
						ДПТ
						Сертифікат архітектора
						АА № 003561

Проектний план

